

**SAMODZIELNY PUBLICZNY KLINICZNY SZPITAL OKULISTYCZNY**  
**KATEDRA i KLINIKA OKULISTYKI II WYDZIAŁU LEKARSKIEGO**  
**WARSZAWSKIEGO UNIWERSYTETU MEDYCZNEGO**



Dyrektor - Kierownik Katedry i Kliniki:

**prof. dr hab. n. med. Jacek P. Szaflik**

03-709 Warszawa, ul. J. Sierakowskiego 13

NIP 113-21-68-300 • REGON 016084355 • KRS 0000113950

PN-EN ISO 9001:2015-10 • [www.spkso.waw.pl](http://www.spkso.waw.pl) • e-mail: [klinika@spkso.waw.pl](mailto:klinika@spkso.waw.pl)

Telefon: + 48 22 511-62-00 (centrala), +48 22 511-63-77 (sekretariat)  
+48 22 511-62-10 do 11 (rejestracja), +48 22 511-63-16 (fax kancelaria)

**Warszawa, dnia 16.08.2019**

r.

Nasz znak: SPKSO/ZP - 3325/19

**Wszyscy uczestnicy**

**postępowania**

**Nr sprawy ZP/10/2019**

Przedmiot postępowania:

**NADBUDOWA, ROZBUDOWA I PRZEBUDOWA SAMODZIELNEGO PUBLICZNEGO KLINICZNEGO SZPITALA OKULISTYCZNEGO PRZY UL. SIERAKOWSKIEGO 13 W WARSZAWIE ORAZ WYKONANIE PRAC ADAPTACYJNYCH POMIESZCZEŃ W BUDYNKU SZPITALA PRZY UL. MARSZAŁKOWSKIEJ 24/26 W WARSZAWIE**

**PYTANIA WYKONAWCÓW I WYJAŚNIENIA ZAMAWIAJĄCEGO**

Zamawiający, tj. Samodzielny Publiczny Kliniczny Szpital Okulistyczny, działając zgodnie z art. 38 ust. 2 ustawy z dnia 29 stycznia 2004 r. – Prawo zamówień publicznych ([tekst jednolity Dz. U. 2018 r., poz. 1986 ze zm.](#)), udziela wyjaśnień do treści specyfikacji istotnych warunków zamówienia, zwanej dalej „SIWZ”, sporządzonej w niniejszym postępowaniu.

1. W opisie technicznym budynku przy ul. Marszałkowskiej, w pkt. 15.1 znajduje się zapis: „Projekt powinien w szczególności zawierać: [...] szczegółowy harmonogram prac z uwzględnieniem kolejności wykonywania prac remontowych oraz z uwzględnieniem części elewacji dziedzińca”. Prosimy o potwierdzenie, że wspomniane prace na elewacji dziedzińca to jedynie odtworzenie dwóch opasek drzwiowych oraz montaż nasady służącej do awaryjnego zasilania instalacji hydrantowej.

**Odpowiedź:** Tak, po poszerzeniu 2 par drzwi należy jedynie odtworzyć opaskę wokół otworu z naprawą ewentualnych uszkodzeń tynku wokół i malowaniem.

2. Prosimy o informację, czy kurtyny przeciwpożarowe zewnętrzne, w budynku przy ul. Sierakowskiego, mają mieć kolor szary, czy biały?

**Odpowiedź:** Kurtyny przeciwpożarowe zewnętrzne w budynku przy ul. Sierakowskiego mają mieć kolor biały.

3. Prosimy o zamieszczenie szczegółowego rysunku daszku szklanego nad wejściem do Banku Tkanek.

**Odpowiedź:** Daszek systemowy wykonany ze szkła hartowanego laminowanego VSG 2x6mm ESG zawieszony na odciągach ze stali nierdzewnej.

4. Prosimy o potwierdzenie, że na budynku A (Etap II) należy wykonać elewację jedynie w miejscach nowopowstałych ścian, bez renowacji i termomodernizacji istniejącej elewacji.

Jeżeli należy również odnowić istniejącą elewację, prosimy o wskazanie, czy należy wykonać jedynie malowanie, czy również termomodernizację?

**Odpowiedź:** Elewacja skrzydła A (wpisanego do gminnej ewidencji zabytków) – ewentualne naprawy tynków i malowanie, bez docieplenia.

5. Prosimy o potwierdzenie, że na budynku B (Etap II) należy wykonać nową elewację jedynie w miejscu występowania naprawianego wspornika, bez renowacji i termomodernizacji pozostałych ścian. Jeżeli należy również odnowić istniejącą elewację, prosimy o wskazanie, czy należy wykonać jedynie malowanie, czy również termomodernizację?

**Odpowiedź:** Elewacja skrzydła B:

Rejon naprawy wspornika – wymiana ściany zewnętrznej.

Pozostałe ściany zewnętrzne – ewentualne naprawy tynków i malowanie.

6. Prosimy o informację, czy do wyceny należy przyjąć czyszczenie elewacji z klinkieru lub jej demontaż i wykonanie w tym miejscu nowej elewacji. W przypadku konieczności wykonania nowej elewacji, prosimy o podanie jej specyfikacji (Etap II).

**Odpowiedź:** Elewacja klinkierowa - bez zmian. Po stronie Wykonawcy pozostaje naprawa ewentualnych uszkodzeń powstałych w trakcie budowy i czyszczenie.

7. Prosimy o informację, czy na dachach budynków A i B (Etap II) należy przyjąć obudowy agregatów i central wentylacyjnych z jednakowych paneli akustycznych zgodnie z opisem na rysunku A-4\_R1\_BLOK\_ARCH\_dach. Jeżeli nie, prosimy o podanie specyfikacji paneli na dachu budynku A.

**Odpowiedź:** Tak.

8. Prosimy o podanie specyfikacji żaluzji aluminiowych występujących na dachu budynku B, wokół wentylatorów (Etap II).

**Odpowiedź:** Żaluzje techniczne, rozwiązanie systemowe wg przekroju c-c rys. nr A4.

9. W związku z rozbieżnościami w układzie warstw dachowych pomiędzy opisem technicznym, a przekrojami, prosimy o potwierdzenie, iż dokumentacja rysunkowa jest nadrzędna nad opisem technicznym i właściwy układ warstw znajduje się na przekrojach (Etap II).

**Odpowiedź:** Tak, potwierdzamy.

10. Prosimy o podanie specyfikacji żaluzji zewnętrznych antywłamaniowych w budynku (Etap II).

**Odpowiedź:** Żaluzje antywłamaniowe zintegrowane z oknem.

Lamele ok. 4cm wys. z blachy aluminiowej wypełnionej pianką. Prowadnice aluminiowe, przykręcane do ramy okiennej, malowane w kolorze ciemny brąz.

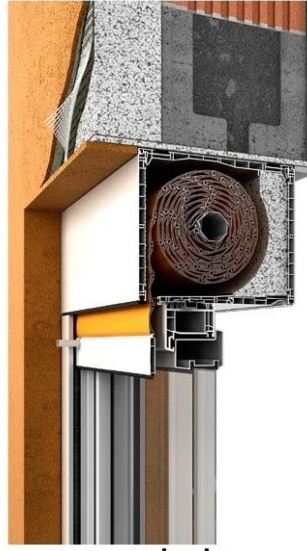
Skrzynka pcv z klapą rewizyjną boczną.

Kolorystyka jak okna: na zewnątrz ciemny brąz, wewnątrz biały.

UWAGA:

**Wymiary okien w zestawieniu pomniejszono o wysokość kasety (22cm).**

**Wysokość otworów okiennych 204 cm.**



Sposób montażu rolet zintegrowanych

11. Prosimy o podanie specyfikacji świetlika dachowego (Etap II).

**Odpowiedź:** Świetlik dachowy (w pom. 3.02) 80x150 cm, nieotwierany.  
Klasa odporności ogniowej E30.

Podstawa stalowa 45-55 cm montowana do konstrukcji dachu, ocieplona wełną mineralną gr 15 cm. Wykończenie- membrana EPDM. Górna półka podstawy przed zamontowaniem świetlika oklejona uszczelką samoprzylepną rosnącą 20mm.

Rama świetlika - stalowa z wypełnieniem szkłem ognioodpornym, wykończona obróbką aluminiową. Wszystkie łączenia pomiędzy obróbką aluminiową a szkłem oklejone taśmą butylową.

12. Prosimy o informację, czy do wyceny należy przyjąć wykonanie przykrycia kratą doświetla piwnicy, mieszczącego się pomiędzy wejściem na patio, a projektowanym pomieszczeniem wentylatorów. Jeśli tak, prosimy o podanie specyfikacji kraty (Etap II).

**Odpowiedź:** Krata ze stali nierdzewnej Aisi 304.

Płaskowniki nośne 50x3mm, pręty poprzeczne 5mm. Ramka płaskownik 50x5mm. Ramka wsporcza z kątownika 50x50x5mm. Wsporniki poprzeczne (4 szt.) z dwuteownika 50x50x5 mm. Przykrycie studzienki pięcioelementowe 145x84cm każdy. Wymiar studzienki 735x86



13. W opisie technicznym budynku przy ul. Sierakowskiego dach D5 nazwano „dach nad windą”, jednak z przekrojów wynika, iż dach ten nie znajduje się nad szybem windowym, tylko m.in. nad pomieszczeniami pielęgniarek i informatyków. Ciężko jest natomiast określić dokładnie obszar, na którym występuje. Prosimy o precyzyjne wskazanie, gdzie znajduje się dach D5.

**Odpowiedź:** Nad całym 3 piętrzem nad skrzydłem A - dach D4 (pomyłka na rysunku A14)  
Dach D5 - nad windami i fragmentem podwyższonego skrzydła B .

14. Prosimy o podanie specyfikacji drzwi, które należy wykonać w panelach akustycznych, osłaniających urządzenia na dachu (Etap II).

**Odpowiedź:** Rozwiązanie systemowe, z tego samego materiału co panele.

15. Prosimy o zamieszczenie szczegółu wykonania attyk łącznika budynku A ze Szpitalem Praskim.

**Odpowiedź:** Wykonanie zgodnie ze sztuką budowlaną – szczegółowe rozwiązania w ramach nadzorów autorskich.

16. Prosimy o zamieszczenie szczegółu wykonania attyk budynku B (Etap II).

**Odpowiedź:** Odtworzeniowo (w załączniku przekrój I-I z dokumentacji archiwalnej) – szczegółowe rozwiązania w ramach nadzorów autorskich.

17. Prosimy o informację z jakiego materiału należy wykonać obudowę kanałów wentylacyjnych na patio (przekrój B2). Na rzucie parteru znajduje się informacja, że obudowę należy wykonać z płyty OSB, natomiast na wyższych kondygnacjach wrysowane są ścianki murowane (Etap II).

**Odpowiedź:** Pomyłka w oznaczeniu materiału na rysunkach. Obudowę kanałów wentylacyjnych należy wykonać zgodnie z opisem z płyty osb, osiatkowanej i otynkowanej.

18. Prosimy o podanie specyfikacji płytek gresowych, których należy użyć do wykonania cokołu elewacji budynku (Etap II).

**Odpowiedź:**

Skrzydło A – tynk zatarty na gładko, malowany farbą elewacyjną,

Skrzydło B – płytki klinkierowe 6,5x 25cm, kolor dobrany do istniejących.

19. Prosimy o podanie specyfikacji płytek gresowych, których należy użyć do wykonania posadzki balkonu (Etap II).

**Odpowiedź:** Gres techniczny 30x30 mrozoodporny, taki jak na posadzkach zewnętrznych w patio – kolor do decyzji Zamawiającego – do uzgodnienia na roboczo.

20. Prosimy o podanie grubości blachy z jakiej należy wykonać parapety zewnętrzne (Etap II).

**Odpowiedź:** Blacha o grubości 0,7 mm.

21. Prosimy o zamieszczenie szczegółu wykonania attyki pomieszczenia UPS (Etap II).

**Odpowiedź:** Zgodnie ze sztuką budowlaną - szczegółowe rozwiązania w ramach nadzorów autorskich.

22. Prosimy o zamieszczenie szczegółu wykonania attyki na patio pod balustradą (Etap II).

**Odpowiedź:** Zgodnie ze sztuką budowlaną - szczegółowe rozwiązania w ramach nadzorów autorskich.

23. Prosimy o podanie specyfikacji płyt tarasowych znajdujących się na tarasie nad piwnicą (Etap II).

**Odpowiedź:** Płyty betonowe drewnopodobne 75x25 x 2,5 cm. (wzór podkładów kolejowych).

24. Prosimy o informację, z jakiego materiału należy wykonać opaski drzwiowe w budynku przy ul. Marszałkowskiej.

**Odpowiedź:** Opaski wokół drzwi zewnętrznych – tynk.

25. Prosimy o udostępnienie rysunku dachu budynku B, z zaznaczeniem układu płyt korytkowych lub podanie szerokości tych płyt (Etap II).

**Odpowiedź:** Szerokość płyt typowa – 60 cm, układ płyt w załączniku (SPKSO-konstrukcja skrzydło B rys. nr 6).

26. Prosimy o informację, czy na dachach zielonych należy wykonać nasadzenia roślinności, a jeżeli tak, prosimy o wskazanie gatunków roślin, które należy zasadzić (Etap II).

**Odpowiedź:**

**MATA WEGETACYJNA MECH – ROZCHODNIK – ZIOŁA**

Zbudowana z maty pętłkowej wykonanej z PP (LIGHT), na której znajduje się odpowiednio dobrany substrat, wypełniony nasionami roślin. Substrat dostarcza roślinom odpowiednią ilość substancji do życia i rozwoju, a dzięki użyciu maty pętłkowej, korzenie roślin mogą się odpowiednio rozwijać i ukorzeniać pomiędzy trójwymiarowymi włóknami. Roślinność znajdująca się na macie to kombinacja mchu, kwitnących ziół i różnokolorowych rozchodników. Matę stosuje się na dachach o nachyleniu od 0 do 10 stopni. W stanie nasiąkniętym wodą waży do 25 kg/m<sup>2</sup>. Dostarczana na miejsce przeznaczenia jest w 100% zazieleniona.

Ciężar: do 25kg/m<sup>2</sup>

Grubość: do 2,5 cm

Dostawa: mata zwinięta w rolkach, zazieleniona, o szerokości 1 metra i długości 2 metrów.

27. Prosimy o informację, jaką izolacyjność akustyczną powinny posiadać ściany GK na bloku operacyjny (etap 2).

**Odpowiedź:**  $R_{A1} \text{ min} = 45 \text{ dB}$ .

28. Zwracamy się z prośbą, o wyrażenie zgody na wykonanie obudów szachtów w bloku operacyjny z bloczków silikatowych.

**Odpowiedź:** Zamawiający wyraża zgodę.

29. Zwracamy się z prośbą o informację czy drzwi D7 należy wykończyć podobnie jak drzwi D8 zgodnie z STWIORB SST-1.8 ŚLUSARKA STALOWA DRZWIOWA pkt. 2.2.1 (etap 2).

**Odpowiedź:** Tak.

30. Prosimy o informację czy w drzwiach D8 należy wykonać samą kratkę wentylacyjną pęczniejącą, czy panel ochronny dolny z kratką wentylacyjną pęczniejącą (etap 2).

**Odpowiedź:** Należy wykonać panel ochronny z kratką pęczniejącą.

31. Prosimy o informację, czy drzwi D5 w dokumentacji bloku operacyjnego należy wykonać jako automatyczne (etap 2).

**Odpowiedź:** Nie.

32. Pragniemy zauważyć, że zgodnie z rzutami pięter (etap 2) w projekcie znajdują się tam 31 szt. drzwi D1, natomiast zgodnie z zestawieniem drzwi wewnętrznych drewnianych znajduje się tam 32 drzwi. Prosimy o poprawienie ilości drzwi D1.

**Odpowiedź:** Potwierdzamy ilość drzwi D1 – 31 szt.

33. Pragniemy zauważyć, że zgodnie z rzutami pięter (etap 2) w projekcie znajdują się tam 3 szt. drzwi D16, natomiast zgodnie z zestawieniem drzwi wewnętrznych drewnianych znajduje się tam 1 szt. drzwi. Prosimy o poprawienie ilości drzwi D16.

**Odpowiedź:** Potwierdzamy ilość drzwi D16 – 3 szt.

34. Pragniemy zauważyć, że zgodnie z rzutem piętra 2 (etap 1) znajduje się tam 9 sztuk drzwi D1 oraz 12 sztuk drzwi D2. Natomiast w zestawieniu jest ich odpowiednio 8sztuk i 12 sztuk. Prosimy o poprawienie zestawień.

**Odpowiedź:**

2 piętro D1 - 9 szt. – 1 drzwi więcej.

2 piętro D2 -12 szt. – bez zmian.

35. Pragniemy zauważyć, że na rzucie piętra II (etap 1) znajdują się drzwi DP3, których brak w zestawieniu. Prosimy o weryfikację zestawień.

**Odpowiedź:**

Jest to oczywista pomyłka - drzwi DP3 znajdują się na II piętrze, a w zestawieniu na III piętrze.

36. Pragniemy zauważyć, że na rzucie piętra III (etap 1) brak jest drzwi DP3, które znajdują się w zestawieniu. Prosimy o weryfikację zestawień.

**Odpowiedź:**

Jest to oczywista pomyłka - drzwi DP3 znajdują się na II piętrze, a w zestawieniu na III piętrze.

37. Pragniemy zauważyć, że na rzucie piętra parteru (etap 1) znajdują się drzwi oznaczone D1 EI30, natomiast w zestawieniu brak jest informacji o takich drzwiach. Prosimy o weryfikację zestawień.

**Odpowiedź:**

Drzwi D1 EI30 należy wykonać takie jak D1 w odporności ogniowej EI30 z samozamykaczem.

38. Prosimy o udostępnienie specyfikacji technicznej drzwi stalowych znajdujących się w etapie 1 zamówienia.

**Odpowiedź:** Drzwi metalowe ognioodporne (EI30 i EI 60),

Skrzydło - Konstrukcja z blachy ocynkowanej, dwa zawiasy trójelementowe, zamek wpuszczany zapadkowy pod wkładkę patentową, kołek antywyważeniowy, malowane farbą poliestrową na kolor biały.

Ościeżnice kątowe, kierunkowe (do postawienia na gotowej posadzce) z blachy dwustronnie ocynkowanej gr. 1,5 mm, malowane farbą poliestrową na kolor biały. Próg ze stali nierdzewnej, uszczelka przymykowa i uszczelka pęczniająca. Do drzwi EI30 profil ość. 84 mm, do EI60 110 mm.

39. Prosimy o określenie z jakiego materiału należy wykonać ściany pomieszczenia technicznego UPS (etap 2).

**Odpowiedź:** Ściany zewnętrzne z bloczków bet. gr.24 cm, ocieplone wełną mineralną grubości 5cm

o współczynniku przewodzenia ciepła 0.035W/mK.

Ściany tynkowane tzw. metodą „lekką-moką” - tynk cienkowarstwowy na siatce klejonej do ocieplenia. Wykonać wg rozwiązania systemowego zapewniającego cechę nie rozprzestrzeniania ognia.

Ściany fundamentowe z bloczków betonowych gr.24 cm, zabezpieczone przeciwwilgociowo poprzez dwustronne smarowanie preparatem wodoodpornym i ocieplone styrodurem gr. 4cm.

Tynki wewnętrzne cementowo wap. kl. III

Dylatacja wypełniona 2cm styropianu i wykończona listwą dylatacyjną systemową.

40. Zwracamy się z prośbą o wskazanie miejsc na rzutach, w których należy wykonać naprawę pęknięć ścian murowanych zgodnie z rysunkiem K77\_SPKSO\_SZP\_KONSTR\_Naprawa pęknięć ścian murowanych (etap 2).

**Odpowiedź:** Zgodnie z wcześniejszą odpowiedzią sposób naprawy spękań został zamieszczony w projekcie konstrukcji na wypadek powiększenia się istniejących niewielkich zarysowań ścian w trakcie podbijania fundamentów. Dotyczy to w szczególności ściany szczytowej BTO.

41. Zwracamy się z prośbą o informację, czy drzwi zewnętrzne DZ1, DZ2, DZ3, DZ4, DZ5, DZ6, DZ7 należy wykonać jako stalowe czy aluminiowe. Według zestawień są to drzwi stalowe, a według opisu aluminiowe. Prosimy o doprecyzowanie jaki typ drzwi należy wykonać (etap 2).

**Odpowiedź:** Chodzi o drzwi stalowe.

42. Prosimy o informację, czy okno O28a w związku z odporności ogniową EI60 należy wykonać jako nieotwieralne (etap 2).

**Odpowiedź:** Nie. Należy wykonać okna z funkcją czasowego otwierania.

43. Zwracamy się z prośbą o podanie specyfikacji technicznej ślusarki aluminiowej S16, S17, S18, S19, S20 (etap 2).

**Odpowiedź:** Profile aluminiowe bazowe prostokątne szer ok. 50mm. Szyba bezpieczna gr. 16mm

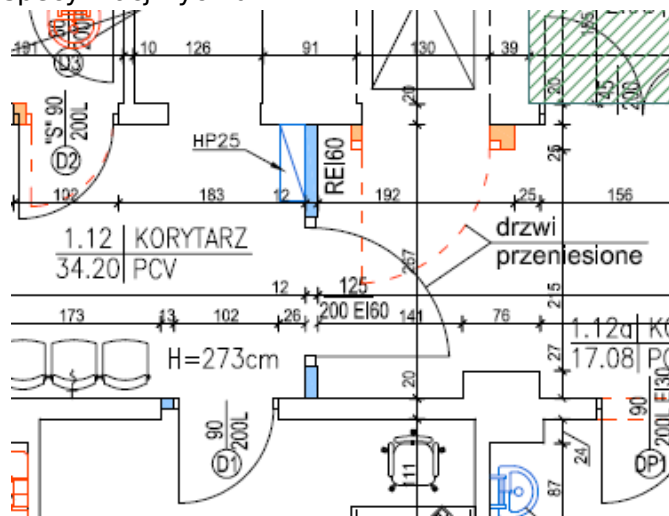
W naświetlach o odporności ogniowej profile łączone materiałem ogniotrwałym oraz wypełnienie szybą o gr min. 17mm o odpowiedniej odporności ogniowej.

Uwaga; dopuszcza się dzielenie przeszkleń w zależności o wybranego systemu za zgodą projektanta.

44. Prosimy o informację, czy drzwi S4 (etap 2) należy wykonać jako automatyczne.

**Odpowiedź:** Tak.

45. Zamawiający przewiduje w ramach etapu 1 przeniesienie drzwi zgodnie z rysunkiem poniżej. Pragniemy zauważyć, że są to drzwi z odpornością ogniową. Przeniesienie takich drzwi wiąże się z utratą gwarancji oraz brakiem poświadczenia o ich odporności ogniowej w nowej lokalizacji. Prosimy o informację, czy zamawiający wymaga przeniesienia drzwi, czy wykonania nowych. Jeżeli wymaga nowych prosimy o aktualizację zestawień i udostępnienie specyfikacji tych drzwi.



**Odpowiedź:**

Akceptujemy utratę gwarancji.

Drzwi nie mogą utracić właściwości ognioodporności – należy zapewnić odpowiedni montaż.

46. Prosimy o wskazanie, w których drzwiach należy wykleić szyby folią matową (etap 1, piętro 1).

**Odpowiedź:** Wyklejenie folią dotyczy tylko przeszkleń pomiędzy pomieszczeniami – wg oznaczeń na rysunkach „posadzki.”

47. Prosimy o wskazanie, w które drzwi należy wyposażyć w samozamykacze (etap 1).

**Odpowiedź:** Wg oznaczeń na rzutach „Sa”.

48. Prosimy o potwierdzenie informacji, że Zamawiający nie wymaga montażu blend w oknach w salach operacyjnych i śluzie pacjenta. Blendy w oknach zabezpieczają przed powstawaniem półek kurzowych w tych pomieszczeniach (etap 1).

**Odpowiedź:** Zamawiający potwierdza.

49. Prosimy o informację, czy Zamawiający udostępni Wykonawcy źródła poboru wody i energii elektrycznej. Prosimy o uzupełnienie Umowy o ww. informacje i podanie sposobu

rozliczenia zużycia oraz wskazanie miejsc i mocy poboru dla zadania przy ul. Marszałkowskiej i Sierakowskiego.

**Odpowiedź:** Zamawiający udostępni źródło poboru wody i energii elektrycznej.

Obowiązkiem wykonawcy będzie (na własny koszt) wykonanie przyłącza oraz niezbędnych instalacji peryferyjnych, wraz z zamontowaniem podliczników. Rozliczenie na podstawie odczytów z podliczników.

50. Prosimy o informację, czy w związku z robotami budowlanymi prowadzonymi na czynnym obiekcie przy ul. Sierakowskiego (czynny Bank Tkanek Oka podczas prowadzenia robót budowlanych), Zamawiający wyraża zgodę na prowadzenie robót rozbiórkowych i budowlanych w godzinach 7.00-20.00 od poniedziałku do soboty.

**Odpowiedź:** Zamawiający wyraża zgodę na prowadzenie robót rozbiórkowych i budowlanych w godzinach 7.00-20.00 od poniedziałku do soboty natomiast nie zwalnia to Wykonawcy z przestrzegania Rozporządzenia Ministra Środowiska z dn. 14. czerwca 2007 r. (z późniejszymi zmianami) w sprawie dopuszczalnych poziomów hałasu w środowisku oraz zapisów SIWZ, w szczególności rozdz. III Opis przedmiotu zamówienia, Szczególne informacje związane z wykonaniem zamówienia. Zamawiający nie wyraża zgody w trakcie realizacji inwestycji na powodowanie uciążliwości dla funkcjonowania Szpitala Praskiego.

51. Prosimy o potwierdzenie, że Zamawiający na własny koszt dokona przeprowadzki Szpitala Okulistycznego z dotychczasowej siedziby przy ul. Sierakowskiego 13 do budynku przy ul. Marszałkowskiej 24/26, a po stronie Wykonawcy będzie demontaż elementów trwale przytwierdzonych do ścian w dotychczasowej siedzibie i zamontowanie ich w siedzibie tymczasowej przy ul. Marszałkowskiej 24/26 zgodnie z zestawieniem asortymentowo-ilościowym wyposażenia stanowiącym załącznik do SIWZ.

**Odpowiedź:** Zamawiający potwierdza, że po stronie Wykonawcy będzie demontaż elementów trwale przytwierdzonych do ścian w dotychczasowej siedzibie, ich transport na ul. Marszałkowską 24/26 oraz ponowny ich montaż zgodnie z zestawieniem asortymentowo-ilościowym wyposażenia stanowiącym załącznik do SIWZ.

52. Prosimy o informację, czy Zamawiający przed przekazaniem placu budowy Wykonawcy dokona całościowego demontażu istniejącego wyposażenia tj. aparatury medycznej i wyposażenia meblowego w budynku przy ul. Marszałkowskiej.

**Odpowiedź:** Zamawiający potwierdza demontaż istniejącego wyposażenia tj. aparatury medycznej i wyposażenia meblowego w budynku przy ul. Marszałkowskiej z pominięciem kolumn anestezyjologicznych oraz szaf przesuwanych umiejscowionych w szatni.

53. Prosimy o informację, czy Zamawiający przed przekazaniem placu budowy Wykonawcy dokona całościowego demontażu istniejącego wyposażenia tj. aparatury medycznej i wyposażenia meblowego w budynku przy ul. Sierakowskiej 13 z wyłączeniem zestawieniem asortymentowo-ilościowym wyposażenia stanowiącym załącznik do SIWZ.

**Odpowiedź:** Zamawiający informuje, że zgodnie z rozdziałem VII SIWZ Termin wykonania zamówienia, po wykonaniu przez Wykonawcę Etapu I, w ciągu do 1 miesiąca nastąpi przeprowadzka Szpitala Okulistycznego z dotychczasowej siedziby przy ul. Sierakowskiego 13 do budynku przy ul. Marszałkowskiej 24/26 a następnie Wykonawca rozpocznie realizację Etapu II. Oznacza to, że w okresie przeprowadzki Zamawiający przed przekazaniem Wykonawcy placu budowy przy ul. Sierakowskiego dokona całościowego demontażu istniejącego wyposażenia tj. aparatury medycznej i wyposażenia meblowego w budynku przy ul. Sierakowskiej 13 z wyłączeniem zestawienia asortymentowo-ilościowego wyposażenia stanowiącego załącznik do SIWZ.

54. Prosimy o informację, czy w szpitalu Praskim lub w czynnym Banku Tkanek Oka znajduje się aparatura lub sprzęt medyczny wrażliwy na drgania oraz czy Zamawiający zabezpieczy go przed uszkodzeniem podczas wykonywania robót budowlanych mogących wywoływać drgania np.: rozbiórki lub roboty geotechniczne związane z podbiciem fundamentów.



**Odpowiedź:** Zamawiający informuje, że w Banku Tkanek Oka znajduje się sprzęt wrażliwy na drgania, na którym wykonywane są prace od poniedziałku do piątku, w godzinach od 12:00 do 14:00. W tym zakresie czasowym nie będzie możliwe wykonywanie robót budowlanych mogących wywoływać drgania. Zamawiający nie posiada takiej wiedzy w przypadku Szpitala Praskiego. Wykonawca ma dobrać taką technologię realizacji robót, aby jak najbardziej zminimalizować wpływ drgań na funkcjonowanie Szpitala Praskiego i Banku Tkanek Oka.

55. Prosimy o informację, czy Zamawiający w II etapie zamierza przekazać wybranemu Wykonawcy robót budowlanych oba budynki A i B przy ul. Sierakowskiego jednocześnie, czy prace trzeba będzie wykonywać etapowo.

**Odpowiedź:** Zamawiający informuje, że w II etapie zamierza przekazać.

56. Prosimy o informację, czy wzmocnienie fundamentów metodą JET GROUTING należy wykonać pod szybem windowym skrzydła B ze względu na zapis w opisie technicznym architektury i rozbieżność z projektem konstrukcji, który wskazuje na wykonanie wzmocnienia jedynie pod budynkiem A.

**Odpowiedź:** Wykonać wg projektu konstrukcji.

57. W specyfikacji technicznej wykonania i odbioru robót budowlanych pn.: „SPKSO\_SZP\_STWIOR\_BUDOWLANY\_2019” przedstawiono wymagania prowadzące do konieczności zastosowania betonów mostowych na cemencie siarczanoodpornym. Zastosowanie takiego betonu, według analizy Wykonawcy nie ma technicznego uzasadnienia dla budynku ocieplonego, ponieważ w betonie nie zachodzi proces cyklicznego zamarzania i rozmrażania. Prosimy o podanie parametrów dla mieszanki betonowej zgodnie z normą PN-EN-206:2006.

**Odpowiedź:** Nie występuje konieczność zastosowania betonów mostowych – pomyłka w opisie.

Klasy betonu zgodnie z projektem konstrukcji.

58. Prosimy o podanie wymaganych klas ekspozycji betonu dla wszystkich żelbetowych elementów konstrukcyjnych.

**Odpowiedź:**

XC1 – dla elementów żelbetowych osłoniętych od warunków atmosferycznych, w pomieszczeniach o niskiej wilgotności.

XC3 – dla elementów żelbetowych narażonych na działanie warunków atmosferycznych i ścian fundamentowych.

59. Prosimy o podanie wymaganych parametrów dla zaprojektowanych płyt sprężonych SP320 w budynku A przy ul. Sierakowskiego. W udostępnionym projekcie konstrukcji brak jest informacji dotyczących: klasy betonu, klasy ekspozycji, stopnia zbrojenia płyt oraz wymaganej odporności ogniowej. Dodatkowo prosimy o informację, czy projektant konstrukcji wyraża zgodę na zamianę płyt SP320 na płyty HC320.

**Odpowiedź:**

Klasa betonu – wg projektu wykonawczego dostawcy.

Klasa ekspozycji -XC1

Stopień zbrojenia płyt - wg projektu wykonawczego dostawcy.

Odporność ogniowa R 120

Wyrażamy zgodę na zmianę rodzaju płyt.

60. Prosimy o informację w jakim stanie znajduje się istniejąca izolacja przeciwwodna ścian fundamentowych budynku A i B przy ul. Sierakowskiego ze względu na znajdującą się w poziomie posadowienia wodę gruntową. Prosimy również o informację, czy oferta powinna obejmować koszt osuszania istniejących murów, wykonania iniekcji krystalicznej lub nowej przeciwwodnej izolacji ścian zewnętrznych.

**Odpowiedź:** W trakcie wykonywania projektu nie stwierdzono zawilgocenia ścian fundamentowych.

61. Prosimy o informację, czy wymienione konstrukcje stalowe w budynku przy ul. Sierakowskiego powinny być zabezpieczone przeciwogniowo oraz o wskazanie do jakiej wartości R należy je zabezpieczyć:

- podesty stalowe PT1 i PT2 pod urządzenia wentylacji znajdujące się na dachu budynku A;
- rama stalowa RS1 pod aparaturę medyczną znajdująca się na parterze w sali zabiegowej;
- wymiany z belek stalowych w miejscu wykonywania nowych otworów w istniejących stropach;
- nadproża stalowe w miejscu wykonywania nowych otworów w istniejących ścianach murowanych;
- wzmocnienia istniejącego wspornika budynku B;
- wzmocnienia stropów w miejscach wykonania przebić instalacyjnych oraz podwieszonych urządzeń medycznych w części bloku operacyjnego w budynku B
- konstrukcje stalowe znajdujące się na dachu budynku B (podkonstrukcje pod urządzenia sanitarne: centrale wentylacyjne, agregaty)

**Odpowiedź:**

Podesty stalowe PT1 i PT2 pod urządzenia wentylacji znajdujące się na dachu budynku A - bezklasowe, zgodnie z projektem konstrukcji.

Rama stalowa RS1 pod aparaturę medyczną znajdującą się na parterze w sali zabiegowej - zabezpieczyć do klasy odporności ogniowej R120.

Wymiany z belek stalowych w miejscu wykonywania nowych otworów w istniejących stropach - wg odporności ogniowej danej przegrody.

Nadproża stalowe w miejscu wykonywania nowych otworów w istniejących ścianach murowanych - wg odporności ogniowej danej przegrody.

Wzmocnienia istniejącego wspornika budynku B - płytami systemowymi gr. ok. 3 cm do odporności ogniowej R120 wg opisu arch.

Wzmocnienia stropów w miejscach wykonania przebić instalacyjnych oraz podwieszonych urządzeń medycznych w części bloku operacyjnego w budynku B - wg odporności ogniowej danej przegrody.

Konstrukcje stalowe znajdujące się na dachu budynku B (podkonstrukcje pod urządzenia sanitarne: centrale wentylacyjne, agregaty) - bezklasowe, zgodnie z projektem konstrukcji.

62. Prosimy o informację, czy podane zestawienie stali profilowej na rysunku K75 o nazwie „NADPROŻA STALOWE- DETALE” jest prawidłowe, ponieważ ilość poszczególnych typów nadproży dla budynku przy ul. Sierakowskiego pokazana na wymienionym rysunku jest różna w stosunku do rysunków konstrukcyjnych przedstawiających rzuty stropów.

**Odpowiedź:**

Należy przyjąć informacje z projektu konstrukcji, do zweryfikowania w ramach nadzorów autorskich.

63. Dotyczy Etapu II. Prosimy o podanie specyfikacji materiałów, jakie mają znajdować się w warstwie "gładź cementowa zbrojona"?

**Odpowiedź:** Pomyłka, zamiast „gładź” powinno być „wylewka”, zbrojona siatką.

64. Dotyczy Etapu II. Prosimy o podanie projektowanych obciążeń dla podłoża pod posadzki dla warstw od ST-1 do ST-14?

**Odpowiedź:** Pod posadzki na gruncie zagęścić podłoże do wskaźnika Proctora =0,98.

Obciążenie użytkowe posadzek nie przekroczy 5 kN/m<sup>2</sup>

65. Dotyczy Etapu II. Prosimy o informację, jakie warstwy materiałów znajdują się w podłożach pod posadzki o oznaczeniach ST-5 oraz ST-5a?

**Odpowiedź:** Wg. informacji Głównego Projektanta - od spodu:

Ubity grunt

Piasek stabilizowany ok 10cm

Chudy beton ok. 10 cm.

Do weryfikacji po dokonaniu odkrywek.

66. Dotyczy Etapu II. Prosimy o podanie specyfikacji materiałowej cokołów w pomieszczeniach, w których znajdują się posadzki z gresu?

**Odpowiedź:** Cokoły z gresu takiego jak w pomieszczeniu h=10 cm

67. Dotyczy Etapu II. Prosimy o podanie specyfikacji materiałowej cokołów na klatkach schodowych?

**Odpowiedź:**

Klatka schodowa AI i AII - gres taki jak na schodach.

Klatka schodowa BI - cokół malowany farbą silikatową.

Klatka schodowa BII - gres taki jak na schodach.

68. Dotyczy Etapu II. Prosimy o informacje, jak należy wykończyć ściany oraz stropy nad sufitami podwieszanymi?

**Odpowiedź:** Ściany i sufity - tynk cem. - wap kat. III, gruntowany i malowany jednokrotnie farbą emulsyjną.

69. Dotyczy Etapu II. W dokumentacji o tytule "1PW TOM I ARCH", w opisie okładzin systemowych z blachy nierdzewnej, znajduję się taki o to zapis: "Ochrona radiologiczna musi być osiągnięta poprzez wklejenie w spodnią część paneli oraz konstrukcji nośnej odpowiedniej grubości warstwy ołowiu.". Prosimy o informację, których pomieszczeń dotyczy ten opis oraz jakiej grubości warstwę, należy wkleić?

**Odpowiedź:** Zapis pominać, pomyłkowo dopisany.

70. Dotyczy Etapu II. W dokumentacji opisu architektury, znajduję się wyspecyfikowany jeden rodzaj sufitu podwieszanego modularnego mineralnego. Prosimy o informację, czy tylko ten jeden rodzaj sufitu, należy zamontować do wszystkich pomieszczeń, pomimo różnych funkcji użytkowania?

**Odpowiedź:**

Gabinety i sale chorych - płyty 60x60:

przeznaczony do środowisk, gdzie wymagana jest mała emisja cząstek stałych i możliwość przecierania na mokro i/lub dezynfekcji. System na pionowe łączenia.

Klasa czystości powietrza ISO 5. Płyty ze sprasowanej wełny szklanej 3. generacji o wysokiej gęstości. Powierzchnia wykończona malowaną, nieprzepuszczającą cząstek powłoką.

Tył płyty i krawędzie malowane. Konstrukcja nośna częściowo widoczna, wykonana z ocynkowanej stali malowanej proszkowo. Waga systemu to 3-4 kg/m<sup>2</sup>. Płyty powinny być dociśnięte do profili przy pomocy klipsów dociskających, co zapobiega przesuwaniu się płyt podczas mycia, z zachowaniem możliwości demontażu. Klasa pochłaniałości dźwięku - B. Kolor biały.

Przestrzenie wspólne(korytarze i poczekalnie) i sale edukacyjne - płyty 60x120 i 60x60:

sufit podwieszony z niewidoczną konstrukcją nośną, i możliwością łatwego demontażu pojedynczych płyt sufitowych. Rdzeń płyty wykonany z wełny szklanej 3. generacji o wysokiej gęstości. Powierzchnia licowa pokryta powłoką akustyczną, powierzchnia tylna zabezpieczona welonem szklanym. Krawędzie pomalowane. Na 50% sufit ułożyć na płytach absorbery dźwiękochłonne systemowe. Konstrukcja z ocynkowanej stali malowanej proszkowo. Klasa pochłaniałości dźwięku - A

Kolor - biały.

Pomieszczenia biurowe i kadry naukowej - płyty 60x60:

sufit podwieszony z niewidoczną konstrukcją nośną, i możliwością łatwego demontażu pojedynczych płyt sufitowych. Rdzeń płyty wykonany z wełny szklanej 3. generacji o wysokiej gęstości. Powierzchnia licowa jest pokryta powłoką akustyczną, powierzchnia tylna zabezpieczona welonem szklanym. Krawędzie pomalowane. Na 50% sufit ułożyć na płytach absorbery dźwiękochłonne systemowe. Konstrukcja z ocynkowanej stali malowanej proszkowo. Klasa pochłaniałości dźwięku - A

Kolor - biały.

Pomieszczenia „mokre” i szatnie - płyty 60x60:

sufit podwieszony z widoczną konstrukcją nośną, i możliwością łatwego demontażu pojedynczych płyt sufitowych. Rdzeń płyty wykonany z wełny szklanej 3. generacji o wysokiej gęstości. Powierzchnia płyt ze wszystkich stron pokryta folią odporną na wodę i środki chemiczne, nie przyciągającą cząsteczek. Krawędzie pomalowane. Na 50% sufit ułożyć na płytach absorbery dźwiękochłonne systemowe. Konstrukcja z ocynkowanej stali malowanej proszkowo do środowisk wilgotnych. Klasa pochłaniałości dźwięku - B  
Kolor - biały.

71. Dotyczy Etapu II. Prosimy o informację, w jaki sposób należy wykończyć sufity podwieszane gipsowo-kartonowe?

**Odpowiedź:** Należy przyjąć szpachlowanie połączeń płyt gk i malowanie.

72. Dotyczy Etapu II. Prosimy o informację, jak należy wykończyć posadzki, ściany oraz sufity szybów windowych?

**Odpowiedź:** Posadzka - zatarty beton malowany farbą do betonu.

Ściany i sufity - tynk cem. - wap kat. III, gruntowany i malowany jednokrotnie farbą emulsyjną.

73. Dotyczy Etapu II i pomieszczeń nr.: -1,12, 008a, 0.01A, 0.02, 0.14, 0.15, 0.15a, 0.20, 0.21, 0.24, 0.25, 0.27, 1.33, 1.34, 1.35, 1.36, 1.40a, 1.45, 1.01, 1.14, 1.16, 1.23, 3.01, 3.22, 3.24. Prosimy o przesłanie kart wykończenia dla tych pomieszczeń lub prosimy o informację, w jaki sposób należy w nich wykończyć posadzki, ściany i stropy?

**Odpowiedź:**

-1,12 (przebudowa bloku) karta jak nr 42, posadzka - betonowa malowana farbą wraz cokołem (istniejąca do przemalowania), projektowana podłoga podniesiona.

008a (rozbudowa SPKSO) - jak karta nr 7

0.01A; 0.25 (rozbudowa SPKSO) - jak karta nr 19 (posadzki - wycieraczka systemowa)

0.02 (rozbudowa SPKSO) - jak karta nr 19

0.14, 0.15, 0.15a 0.20, 0.21, 0.27 (rozbudowa SPKSO) - jak karta nr 15

1.40a; 1.45 (rozbudowa SPKSO) - jak karta nr 31

0.24 (rozbudowa SPKSO) - jak karta nr 40

1.33, 1.34, 1.35, 1.36, (rozbudowa SPKSO) - jak karta nr 41

1.01; 1.14; 1.16; 1.23 (rozbudowa SPKSO) - jak karta nr 45

3.01 (rozbudowa SPKSO) - jak karta nr 19

3.22; 3.24. (rozbudowa SPKSO) - jak karta nr 70

74. Dotyczy Etapu II. Prosimy o informację, jakie prace remontowe należy wykonać na klatkach schodowych nr. A I, A II, B I?

**Odpowiedź:**

Klatki schodowe AI i AII:

Posadzki spoczników i schodów - gres szarzielony mat R12 - stan dobry, ewentualne naprawy po prowadzeniu instalacji.

Ściany i sufity do odmalowania, w tym lamperia olejna matowa do h=210 cm.

Demontaż kraty na parterze w klatce AII z naprawą tynku.

Balustrada (szklana): malowanie słupków farbą ftalową, czyszczenie paneli szklanych i elementów mosiężnych.

Klatka schodowa BI:

Posadzki schodów - lastriko bordowe - stopnie do wymiany.

Posadzki spoczników- gres 20x20 - do wymiany.

Ściany i sufity do odmalowania, w tym lamperia olejna matowa do h=210 cm.

Balustrada (stalowa): malowanie farbą ftalową, czyszczenie pochwyty drewnianego.

75. Dotyczy Etapu II. Prosimy o informację, z jakiego materiału należy wykonać cokoły w pomieszczeniu nr. -1.18?

**Odpowiedź:** Istniejąca posadzka betonowa malowana farbą do betonu z wraz z cokołem.

Projektowana podłoga podniesiona bez cokołów.

76. Prosimy o potwierdzenie, że na urządzenia oraz wyposażenie dostarczone i zamontowane zgodnie z dokumentacją projektową należy udzielić gwarancji na okres 2 lat zgodnie z par.18 ust.8 wzoru umowy.

**Odpowiedź:** Zamawiający potwierdza, że na urządzenia oraz wyposażenie dostarczone i zamontowane zgodnie z dokumentacją projektową należy udzielić gwarancji na okres min. 2 lat

77. Według zapisu w Załączniku nr 1 do SIWZ w pkt 1.5 „nie planuje się zmian przyłączy i instalacji wewnętrznych na terenie działki”. Prosimy o sprostowanie punktu 3.1.e) poprzez wykreślenie wymogu odbiorów technicznych przyłączy mediów, skoro przebudowa przyłączy nie jest w zakresie przetargu

**Odpowiedź:** Zamawiający wyraża zgodę na sprostowanie punktu 3.1.e) poprzez wykreślenie wymogu odbiorów technicznych przyłączy mediów.

78. W nawiązaniu do punktu 3.1.e) Załącznika nr 1 do SIWZ o obowiązku przeprowadzenia odbiorów przez dostawców mediów, prosimy o udostępnienie projektu węzła cieplnego uzgodnionego z dostawcą ciepła.

**Odpowiedź:** Zamawiający informuje, że projekt węzła cieplnego uzgodniony z dostawcą ciepła znajduje się w udostępnionej dokumentacji projektowej w katalogu: dokumentacja\_projektowa\_-\_etap\_2\_team\_projekt\_pw.zip\Team Projekt PW\ PW\_SPKSO\_SZPITAL\_PRZEKAZANE\_2019\_PDF\SPKSO\_SZP\_WĘZEŁ\_CIEPLNY\_PDF\

79. Prosimy o potwierdzenie, że w ramach 1 etapu przebudowa istniejących układów instalacji wentylacji mechanicznej ma polegać wyłącznie na ewentualnej zmianie lokalizacji nawiewników i wywiewników, bez zmian urządzeń wentylacyjnych i głównych ciągów wentylacyjnych.

**Odpowiedź:** Zgodnie z opisem istniejące instalacje muszą podlegać „oczyszczeniu”, centrale wentylacyjne lub klimatyzacyjne „gruntownemu sprawdzeniu i przywróceniu działania, co wiąże się z dostawą nowych węzłków nagrzewnic, chłodzenia, być może wentylatorów i kompletnego układu zasilania i sterowania”. Z pewnością stropy laminarne bloków operacyjnych wymagają wymiany na nowe. Dlatego poza opisem i częścią graficzną wskażemy na wizję budynku i po niej profesjonalne przygotowanie oferty.

80. Projekt wentylacji mechanicznej dla 1 etapu nie zawiera tras istniejących instalacji wentylacji. Prosimy o potwierdzenie, że Zamawiający nie będzie wymagał wykonania inwentaryzacji oraz projektów warsztatowych w tym zakresie.

**Odpowiedź:** Zgodnie ze stanowiskiem Głównego Projektanta nie ma potrzeby inwentaryzacji istniejących systemów wentylacyjnych zwłaszcza, że będą uruchamiane do pracy na okres 3-4 lat.02

81. Dot. Etap 1. Prosimy o wskazanie, które z nowoprojektowanych wentylatorów wyciągowych będą montowane na istniejących kanałach grawitacyjnych, a dla których należy wykonać piony wentylacyjne wyprowadzone ponad dach.

**Odpowiedź:** Tak jak opisano i pokazano na rzutach nowoprojektowane wentylatory są do montażu na istniejących kanałach grawitacyjnych – wg tabelki z opisu. Nie zakłada się prowadzenia nowych pionów ponad dach budynku. Potrzebne mogą być poziome połączenia w obrębie danego pomieszczenia (pomieszczeń).

82. Dot. Etap 1. Projekt nie pokazuje lokalizacji jednostek zewnętrznych nowoprojektowanych klimatyzatorów, prosimy o wskazanie lokalizacji (ściana zewnętrzna, dach?) oraz wskazanie trasy prowadzenia linii freonowych

**Odpowiedź:** Jednostki zewnętrzne powinny być zlokalizowane na ścianie zewnętrznej w strefie lokalizacji jednostki wewnętrznej. Trasa linii freonowych najkrótszą drogą między jednostkami: wewnętrzna-zewnętrzna.

83. Prosimy o potwierdzenie, że w ofercie nie należy uwzględniać wymiany kurtyny powietrznej w holu wejściowym.

**Odpowiedź:** Uwzględniając jej aktualne zużycie należy uwzględnić w ofercie demontaż istniejącej i montaż nowej kurtyny w holu wejściowym.

84. Dot. Etap 1. instalacja wentylacji i klimatyzacji. Prosimy o uzupełnienie rzutu strychu i dachu ze wskazaniem lokalizacji nowoprojektowanych central wentylacyjnych KNWST1, NWSTB1, NWSZ2

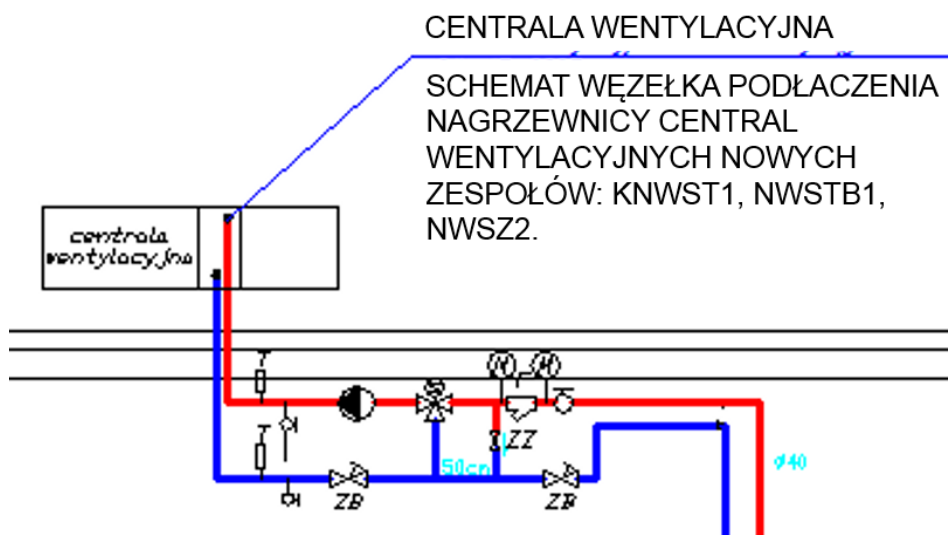
**Odpowiedź:** Lokalizację tych central proponuje się ustalić podczas koordynacji budowlanych, gdyż nie ma rysunku strychu z istniejącymi elementami. Stosowanie do oferowanych urządzeń zostanie podjęta decyzja o lokalizacji central.

85. Dot. Etap 1. Prosimy o udostępnienie projektu konstrukcji wsporczych pod centrale dachowe.

**Odpowiedź:** Nie zakładamy konstrukcji wsporczych o charakterze branży konstrukcyjnej. To nie są ciężkie centrale i należy przewidzieć profile systemowe w postaci stóp montażowych słupków i belek nośnych oraz stężających w systemie np. Niczuk. Zakłada się montaż central na profilach systemowych.

86. Dot. Etap 1. Nowoprojektowane centrale mają być wyposażone w nagrzewnice wodne, prosimy o udostępnienie projektu instalacji zasilania nagrzewnic w centralach wentylacyjnych, ze wskazaniem miejsca włączenia w węźle cieplnym, wskazaniem trasy prowadzenia instalacji oraz schematami węzłów regulacyjnych przy centralach.

**Odpowiedź:** Poniżej schemat węzła centrali.



Schemat węzła centrali wentylacyjnej – podłączenie nagrzewnicy  
Zasilanie należy założyć z węzła cieplnego przewodem Dn 40mm, rury stalowe izolowane wełną 40mm, długość rurociągów 80 m oraz 3 węzłki jak na schemacie.

87. Dot. Etap 1. Nowoprojektowana centrala KNWST1 ma być wyposażona w „klimatyzator na nawiewie 6kW”. Prosimy o potwierdzenie, że chodzi o chłodziwę freonową oraz podanie parametrów instalacji freonowej i agregatu skraplającego.

**Odpowiedź:** Tak chodzi o instalację freonową i skraplacz zlokalizowany na dachu nad strychem, długość linii freonowej do 30m. Rozwiązanie z uruchomieniem zimowym dostępne na rynku. Konstrukcja pod skraplacz wykonanie z profili systemowych, np. Niczuk.

88. Występują rozbieżności w parametrach central, np. centrala NWSTB1 według opisu ma wydatek  $V_n/V_w=400/600$  m<sup>3</sup>/h, według bilansu powietrza wentylacyjnego to 370/440m<sup>3</sup>/h a według rysunku i przedmiaru jest to 380/550m<sup>3</sup>/h, dodatkowo pomieszczenia obsługiwane przez układ wentylacyjny NWSTB1 w części rysunkowej nie odpowiadają pomieszczeniom przedstawionym w bilansie powietrza (pkt1.4 opisu do projektu). Prosimy o wskazanie, które dane są właściwe.

**Odpowiedź:** Centrala NWSTB1 powinna mierzyć parametry, jak zapisano na str. 11 opisu projektu ogrzewania i wentylacji:

NSTB1:  $V_n=400$ m<sup>3</sup>/h, spręż 550Pa, nagrzewnica wodna z pompką, F4, lokalizacja strych, z regulatorem obrotów.

WSTB1:  $V_w= 600$ m<sup>3</sup>/h, spręż 550Pa, z regulatorem obrotów.

89. Dokumentacja dla Etapu 1 przewiduje wykonanie instalacji wentylacji mechanicznej w klasie szczelności C, prosimy o rezygnację z tego wymogu i dopuszczenie wykonania kanałów wentylacyjnych w klasie szczelności B.

**Odpowiedź:** Jak zapisano na str. 49 klasa C dotyczy tylko nowych instalacji, a po sugestii z pytania wymóg ten należy uwzględnić dla zespołu sterylizatorni brudnej i czystej. Pozostałe w klasie szczelności B.

90. Prosimy o potwierdzenie, że wymagana klasa szczelności instalacji wentylacji dotyczy wyłącznie nowoprojektowanych układów wentylacyjnych, natomiast układy wentylacyjne istniejące będą miały szczelność zgodnie ze stanem istniejącym.

**Odpowiedź:** Stanowisko jak wyżej.

91. Dot. Etap 1. Prosimy o określenie materiału z jakiego mają być wykonane przewody wentylacyjne do napowietrzania wind.

**Odpowiedź:** Zakładano kanały blaszane z izolacją ppoż. co najmniej EIS 60.

92. Dot. Etap 1. Przedmiar robót instalacji sanitarnych zawiera pozycję 172d.4.2.2. „obudowa kanałów wentylacyjnych -pożarowa”. Prosimy o wskazanie, które kanały należy obudować pożarowo.

**Odpowiedź:** Dotyczy izolacji kanałów napowietrzających i ewentualnych krótkich odcinków, które mogą wystąpić po odkryciu istniejących instalacji.

93. Według opisu projektu wentylacji Etapu 1 systemów nowoprojektowanych dla pomieszczenia SUW jest opis: „1.30 – SUW -1kW”. Dokumentacja rysunkowa nie przedstawia żadnych urządzeń dla tego pomieszczenia. Jeżeli należy przewidzieć dostawę i montaż wentylatora lub klimatyzatora dla pomieszczenia 1.30 prosimy o podanie parametrów technicznych oraz wskazanie miejsca montażu.

**Odpowiedź:** W pomieszczeniu tym ma być przygotowywana woda DEMI. Zachowuje się istniejący stan wentylacji. Do oczyszczenia kratka lub wymiana na nową.

94. Według opisu projektu wentylacji oraz przedmiaru robót dla Etapu 1 zaprojektowano 4 klimatyzatory: jeden 3,5kW i 3 klimatyzatory 1,6kW. Według części rysunkowej jest 6 klimatyzatorów: jeden 3,5 kW oraz pięć klimatyzatorów 1,6kW. Prosimy o jednoznaczne podanie ilości, wielkości oraz lokalizacji klimatyzatorów.

**Odpowiedź:** Liczba klimatyzatorów zgodnie z częścią rysunkową, czyli 5 szt o mocy chłodniczej 1,6kW i 1 szt. 3,5kW.

95. Prosimy o potwierdzenie, że w ramach Etapu 1 w zakresie modernizacji instalacji centralnego ogrzewania jest wyłącznie wymiana wskazanych grzejników wraz z armaturą grzejnikową, natomiast zamówienie nie obejmuje wymiany pionów, gałęzek grzejnikowych, poziomów oraz armatury odcinającej i regulacyjnej.

**Odpowiedź:** Tak, zgodnie z dyspozycją rysunkową. Zalecano wizję budynku, ponieważ mogą być pojedyncze przypadki wykonania nowych gałęzek, np. po pękaniu instalacji.

96. Dot. Etap 1. Prosimy o informację czy po modernizacji węzła ciepłego ma nastąpić jego odbiór techniczny przez dostawcę ciepła (Veolia). Jeżeli tak, prosimy o udostępnienie projektu modernizacji węzła ciepłego oraz instalacji elektrycznych w węźle ciepłym uzgodnionego z dostawcą ciepła.

**Odpowiedź:** Na etapie projektowania modernizacji zasięgnięto opinii Veolii o stanie technicznym węzła ciepłego. W opisie w tabeli są informacje o stanie danego elementu. Formalnie budynek ma czynny węzeł i wymiana wybranych elementów na nowe nie wymaga pełnej procedury odbiorowej.

97. Prosimy o podanie parametrów technicznych stacji uzdatniania wody na potrzeby centralnej sterylizatorni wraz ze schematem zabudowy urządzeń SUW.

**Odpowiedź:** Zgodnie z opisem i rys. WK-3, zaprojektowano kompaktową stację uzdatniania wody dla potrzeb medycznych z pompą cyrkulacyjną wykonaną ze stali 316L o wydajności 0,8 dm<sup>3</sup>/s i wysokości podnoszenia H=12m H<sub>2</sub>O. Lokalizacja stacji uzdatniania wody DEMI, jak było poprzednio, w pomieszczeniu 1.30 (sterylizatornia jest kondygnację wyżej i w przeciwnym narożniku budynku).

Nie ma potrzeby zabudowy żadnych elementów wody DEMI.

98. Prosimy o potwierdzenie, że w ramach przebudowy instalacji hydrantowej w 1 etapie należy wykonać wyłącznie przeniesienie istniejących hydrantów, bez ich wymiany i doposażenia.

**Odpowiedź:** Zgodnie z opisem, nie tylko przeniesienie istniejących. Założono w przedmiarze pewną liczbę nowych hydrantów.

99. Dot. Etap 1. Prosimy o potwierdzenie, że jako baterie uruchamiane bez kontaktu z dłonią Zamawiający zaakceptuje baterie z łokciowe, z przedłużonym uchwytem.

**Odpowiedź:** Zamawiający zaakceptuje baterie z łokciowe, z przedłużonym uchwytem.

100. Dot. Etap 1. Prosimy o podanie parametrów technicznych myjni chirurgicznych – rodzaj materiału, rodzaj baterii, wyposażenie.

**Odpowiedź:** 2 piętro - myjnie chirurgiczne istniejące, parter przy Sali zabiegowej 1 szt. trzystanowiskowa, stal nierdzewna, baterie łokciowe.

101. Dot. Etap 1. Przedmiar robót zawiera pozycję 82 d.1.4. „Wymiana osprzętu hydroforni” szt. 50. Prosimy o wyspecyfikowanie osprzętu jaki podlega wymianie.

**Odpowiedź:** Wskazano ogólnie, aby oferent po wizji określił elementy podlegające wymianie. Uwzględniamy zasuwę, zawory spustowe, manometry, filtr, oraz niektóre (skorodowane) kształtki. Dokładnie będzie można to określić po czyszczeniu instalacji.

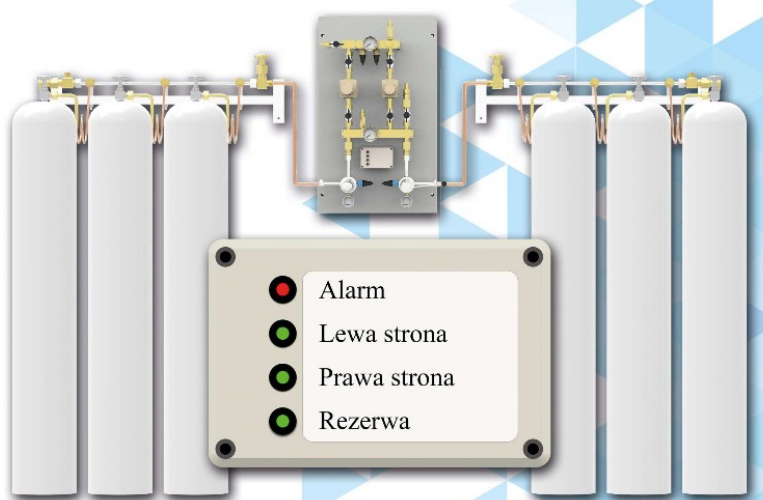
102. Dot. Etap 1. Prosimy o udostępnienie schematu rozprężalni podtlenku azotu.

**Odpowiedź:** Zakładano systemowe rozwiązanie rozprężalni. Poniżej przykład HYDRO-GAZ-MED.



## Panel zasilania sprężonymi gazami medycznymi "PNEUMAT I"

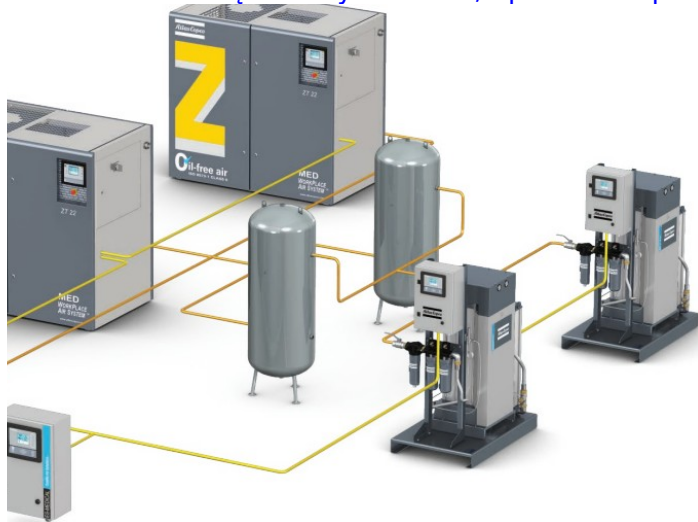
PNEUMAT I jako źródło z 2 bankami butli



103. Dot. Etap 1. Prosimy o udostępnienie schematu sprężarkowni powietrza medycznego.

### **Odpowiedź:**

Zakładano rozwiązanie systemowe, np. Atlas Copco.



Schemat sprężarkowni powietrza medycznego - zgodnie z zaleceniami Atlas Copco.

104. Zgodnie z dokumentacją przewiduje się przeniesienie źródeł gazów medycznych wykonanych w 1 Etapie do wyremontowanego obiektu przy ul. Sierakowskiego. Zwracamy uwagę, że przeniesienie źródeł i ich uruchomienie będzie konieczne przed uzyskaniem pozwolenia na użytkowanie obiektu przy ul. Sierakowskiego, a tym samym nie będzie możliwe funkcjonowanie instalacji gazów medycznych w obiekcie przy ul. Marszałkowskiej 24/26 w terminie około dwóch miesięcy przed uzyskaniem pozwolenia na użytkowanie obiektu przy ul. Sierakowskiego. Prosimy o potwierdzenie powyższego.

**Odpowiedź:** Tak, inwestor zdaje sobie sprawę z takiego ryzyka. Harmonogram prac powinien uwzględniać zminimalizowanie tego okresu.

105. Prosimy o potwierdzenie, że gwarancja na wykonane źródła gazów medycznych, które przewiduje się do przeniesienia do wyremontowanego szpitala przy ul. Sierakowskiego, będzie liczona od daty zakończenia Etapu I.

**Odpowiedź:** Tak, Zamawiający potwierdza.

106. Dot. Etap 2. Prosimy o potwierdzenie, że wszystkie wymienione w punkcie 7 opisu do projektu wentylacji „Zalecenia dotyczące eksploatacji instalacji wentylacji i klimatyzacji” obowiązki spoczywać będą na Zamawiającym.

**Odpowiedź:** W opisie projektu pkt 7 podano zalecenia eksploatacji instalacji wentylacji i klimatyzacji dotyczące działań obsługi technicznej ; bieżącej , konserwacji i napraw . W pkt „umowa serwisowa” zawarto podstawowe kwestie do ustalenia pomiędzy firmą serwisową a inwestorem.

107. Dot. Etap 2. Prosimy o udostępnienie projektu automatycznej regulacji instalacji wentylacji i klimatyzacji.

**Odpowiedź:** W projekcie przyjęto centrale z automatyką, dostosowaną do konkretnych rozwiązań przedstawionych w opracowaniu wentylacji i klimatyzacji (tj. szafy sterownicze do każdej centrali wraz z elementami automatyki niezbędnymi do funkcjonowania danego systemu/ zespołu ).

W zestawieniu kosztorysowym ujęto centrale z rozbudowaną automatyką (dostawa szaf sterowniczych, okablowanie w proj. elektr).

Producent odpowiada za kpl. dostawy central z automatyką.

Należy opracować dokumentację automatycznej regulacji, po ostatecznym wyborze producenta central (po przetargu) wg wytycznych podanych w projekcie wentylacji ( w uzgodnieniu z projektantem wentylacji i proj. elektryki)

108. Dot. Etap 2. Według opisu do projektu wod-kan „przewody rozdzielcze pod podłogami (...) pozostaną bez zmian” natomiast w części rysunkowej jest zapis, że ewentualna możliwość zachowania przewodów pod podłogą jest do decyzji Inwestora. Prosimy o jednoznaczne określenie, czy w ramach zamówienia należy przewidzieć wymianę/modernizację kanalizacji podposadzkowej i koszt ten należy ująć w ofercie?

**Odpowiedź:** Cała instalacja, z wyjątkiem części przechodzącej przez BTO do wymiany.

109. Dot. Etap 2. Projektowany zbiornik wody jest w kolizji z istniejącą instalacją kanalizacyjną. Prosimy o wskazanie rozwiązania kolizji.

**Odpowiedź:** Zgodnie z dokumentacją, w załączniku (SPKSO PZT 2019 FR) powiększony fragment z dodatkowym opisem – przesunięcie kratki ściekowej.

110. Dot. Etap 2. Prosimy o potwierdzenie, że Bank Tkanek posiada zasilanie w media niezależne od remontowanego Szpitala Okulistycznego.

**Odpowiedź:** Zasilanie w media BTO jest zależne od SPKSO (inst. elektryczna) i Szpitala Praskiego (woda i ciepło).

Do skrzydła „A” (nadbudowywanego), a w tym do BTO dostawa wody zimnej, ciepłej i co realizowana jest z węzła cieplnego Szpitala Praskiego. Harmonogram budowy powinien zakładać zminimalizowanie utrudnień w dostawie mediów do BTO.

111. Dot. Etap 2. Prosimy o udostępnienie dokumentacji archiwalnych przedstawiających trasę zasilania Banku Tkanek w wodę, ciepło oraz energię elektryczną.

**Odpowiedź:** Zamawiający udostępnia posiadaną archiwalną dokumentację projektową SPKSO jak niżej :

- 1) Instalacja wod-kan i CO
- 2) Instalacja CO
- 3) Instalacja elektryczna
- 4) Instalacja wod-kan, CW
- 5) Plan terenu szpitala
- 6) Projekt wykonawczy
- 7) Schemat instalacji CO
- 8) Schemat instalacji siły

Zamawiający informuje jednocześnie, że są to materiały informacyjne, natomiast sposób przyłączenia mediów do Banku Tkanek Oka powinien być zweryfikowany przez wykonawcę po przejściu placu budowy.

112. Dot. Etap 2. Dokumentacja projektowa przewiduje pozostawienie istniejących źródeł gazów medycznych sprężonego powietrza oraz próżni, prosimy o potwierdzenie tego zapisu lub określenie, że sprężarkownia powietrza medycznego oraz maszynownia próżni podlegają modernizacji.

**Odpowiedź:** Wszystkie źródła gazów medycznych są nowoprojektowane. Część w pierwszym etapie rozbudowa – przebudowa (podtlenek azotu), a druga część przy przebudowie bloku ( tlen, sprężone powietrze i próżnia).

113. Czy wykonanie zasilania budynku (WLZ1, WLZ2, WLZ3) przy ul. Sierakowskiego wymaga budowy nowej kanalizacji kablowej ze stacji 10112?

**Odpowiedź:** Zgodnie z dokumentacją projektową rys. nr E52\_SPKSO\_ELE\_połączone\_Projekt zagospodarowania terenu.

114. Prosimy o wskazanie lokalizacji stacji transformatorowej zasilania rezerwowego 9510 / wskazanie trasy kablowej zasilania rezerwowego.

**Odpowiedź:** W załączniku rys E52a\_SPKSO\_ELE\_połączone\_PZT z trasą zasilania rezerwowego.

115. Prosimy o przekazanie wymagań dla opraw oświetlenia zewnętrznego (L1 oraz L2 na rys. E52) oraz słupów oświetleniowych.

**Odpowiedź:** Lampy typu parkowego.  
L2 – ISTNIEJĄCY DO ZACHOWANIA  
L1 – słup oświetleniowy wys. ok 3 m wzór poniżej.



116. Dotyczy etapu I. Prosimy o potwierdzenie, iż zakres przetargu nie obejmuje windy oznaczonej na rzucie pierwszego piętra numerem 1.26.

**Odpowiedź:** Zamawiający potwierdza.

117. W związku z brakiem udzielonych odpowiedzi w przedmiotowym postępowaniu na pismo z dn. 05.07.2019r. zawierające powyższe zagadnienia zwracamy się z uprzejmą prośbą o przesunięcie terminu składania ofert z dnia 08.08.2019r. na dzień 04.09.2019r. Nadmieniamy, iż wniosek o wyjaśnienie treści SIWZ wpłynął na platformę zakupową Zamawiającego przed połową wyznaczonego terminu składania ofert.

Dodatkowy czas pozwoli Naszej firmie na rzetelną analizę dokumentacji projektowej, ocenę istniejącego stanu budynku, zdefiniowanie robót koniecznych do wykonania w ramach tego zamówienia, zapoznanie się z wyjaśnieniami Zamawiającego, pozyskanie aktualnych cen rynkowych od podwykonawców i przygotowanie właściwej oferty. Wydłużenie terminu złożenia ofert będzie również z korzyścią dla Zamawiającego przez uzyskanie dodatkowej, rzetelnej oferty od profesjonalnego Generalnego Wykonawcy działającego na polskim rynku.

**Odpowiedź:** Zamawiający podjął decyzje o przesunięciu terminu przetargu z dnia 08 sierpnia 2019 r. na dzień **26 sierpnia 2019 r.**

**Oferty należy składać do godz. 9:30.**

**Otwarcie ofert nastąpi o godz. 10:00**

Informacja dotycząca przesunięcia terminu przetargu została zamieszczona na elektronicznej platformie zakupowej eB2B oraz na stronie internetowej Zamawiającego w dniu 06.08.2019 r.

Informacja dot. zmian w tym zakresie została również przesłana w dniu 06.06.2019 r. do publikacji w Dzienniku Urzędowym Unii Europejskiej a następnie opublikowana w dniu 09.09.2019 r. pod nr 2019/S 153 - 376231

Sekretarz Komisji Przetargowej  
Specjalista ds. Zamówień Publicznych  
Wiesława Bugalska